

## 中国河北大基叶蜂亚科（膜翅目：叶蜂科）一新记录种

蒋燕锋<sup>1</sup>, 徐必<sup>2</sup>, 刘萌萌<sup>3</sup>, 李泽建<sup>2</sup>

(1. 丽水市农林科学研究院, 浙江 丽水 323000; 2. 丽水市林业局, 华东药用植物园科研管理中心, 省级博士后科研工作站, 浙江 丽水 323000; 3. 丽水学院 生态学院, 浙江 丽水 323000)

**摘要:**报道了发现于河北省石家庄市灵寿县五岳寨旅游风景区的膜翅目 Hymenoptera 叶蜂科 Tenthredinidae 大基叶蜂亚科 Belesesinae 河北省一新记录种——黑尾大基叶蜂 *Beleses stigmatalis* (Cameron, 1876), 并列出了中国境内大基叶蜂属 *Beleses* Cameron, 1876 已知种类名录。标本保存于华东药用植物园科研管理中心昆虫模式标本室。

**关键词:**膜翅目; 叶蜂科; 大基叶蜂亚科; 黑尾大基叶蜂; 新记录; 河北省

**中图分类号:** Q969.54+2.6 **文献标识码:** A **文章编号:** 1001-3776(2023)02-0100-04

## A New Record of Belesesinae (Hymenoptera: Tenthredinidae) from Hebei Province

JIANG Yan-feng<sup>1</sup>, XU Bi<sup>2</sup>, LIU Meng-meng<sup>3</sup>, LI Ze-jian<sup>2</sup>

(1. Lishui Institute of Agricultural and Forestry Sciences of Zhejiang, Lishui 323000, China; 2. Provincial Postdoctoral Research Station, Scientific Research and Management Center of East China Medicinal Botanical Garden, Lishui Forestry Bureau of Zhejiang, Lishui 323000, China; 3. College of Ecology, Lishui University, Lishui 323000, China)

**Abstract:** *Beleses stigmatalis* (Cameron, 1876) was recorded belonging to Belesesinae (Hymenoptera, Tenthredinidae) in Mt. Wuyuezhai, Hebei province. The Chinese catalog of *Beleses* was listed and geographical distribution is provided. Specimens are deposited in the Scientific Research and Management Center of East China Medicinal Botanical Garden, Lishui, Zhejiang, China.

**Key words:** Hymenoptera; Tenthredinidae; Belesesinae; *Beleses stigmatalis*; new record; Hebei province

叶蜂（广腰亚目 Symphyta 昆虫的统称）是一类林木食叶害虫，多数种类的幼虫取食植物的叶片，少数种类钻蛀植物的茎干。目前，全世界已记录叶蜂近 10 000 种<sup>[1]</sup>。大基叶蜂属 *Beleses* Cameron, 1876 隶属于膜翅目 Hymenoptera 叶蜂科 Tenthredinidae 大基叶蜂亚科 Belesesinae，目前该属在中国境内记录 18 种<sup>[2-7]</sup>。2022 年 7—8 月，我们对河北省石家庄市灵寿县五岳寨旅游风景区进行了叶蜂资源野外调查与标本采集，基于文献查阅与模式标本核查鉴定，发现叶蜂类昆虫河北省新记录种——黑尾大基叶蜂 *Beleses stigmatalis* (Cameron, 1876)，该新记录种为叶蜂科大基叶蜂属种类，现报道如下。

### 1 大基叶蜂属鉴别特征及分布

**属征:** 上唇半圆形，唇根隐藏；唇基平坦，端部截形，宽度窄于复眼下缘间距；上颚对称双齿形；颞眼距

收稿日期: 2022-10-02; 修回日期: 2022-12-11

基金项目: 华东药用植物园科研管理中心科学研究专项, 丽水市博士后科研工作站考核奖励专项(2021, 2023)和湖南省自然科学基金项目(2021JJ31153)

作者简介: 蒋燕锋, 副研究员, 从事林业科研与推广工作; E-mail: jyfeng1128@163.com。通信作者: 李泽建, 正高级工程师, 从事生物多样性保护与监测研究。E-mail: csyumu156@126.com。

线状或缺;复眼大,间距小于眼高;后眶圆,无后颊脊,后头极狭;侧窝和中窝均封闭,额区平坦或微显,额脊钝或缺,单眼后区宽大于长;触角细长,具触角器,第2节长大于宽;前胸背板沟前部狭窄,不宽于单眼直径,无缘脊;前胸侧板腹侧尖,无接触面;中胸小盾片平坦,侧板无胸腹侧片,后胸后背板中部狭窄、倾斜;中胸侧板无胸腹侧片,前缘具细脊;后足基节发达,股节端部伸出腹端;前足胫节端距近似等长,内距端部分叉;后足胫节端距不等长,内距显著长于胫节端部宽;后足基跗节圆柱形,不侧扁,长于2~5跗分节之和;爪具显著基片,齿中裂式,内外齿近等长;前翅R脉平直,R+M脉点状;1M脉稍长于1m-cu脉,互相平行;cu-a脉中位;臀室完整,臀横脉中位,长于cu-a脉,强烈倾斜;后翅具闭M室,Rs室开放,臀室无柄式;雄虫后翅通常具缘脉,如无缘脉,则M室封闭;锯鞘基和锯鞘端分离;阳茎瓣端部具侧刺突。

分布:东亚地区。本属已知24种,中国已记载18种。

## 2 中国大基叶蜂属已知种类地理分布名录

经过文献查阅可知,大基叶蜂属在中国境内已记录种类18种,种类地理分布名录如下:

- (1) 红胸大基叶蜂 *B. abrahami* Haris & Roller, 2007  
分布: 中国(云南); 老挝。
- (2) 钝颞大基叶蜂 *B. atrofemoratus* Turner, 1920  
分布: 中国(浙江、江西、福建、湖南、贵州、广东、广西); 越南, 老挝。
- (3) 双条大基叶蜂 *B. bilineata* Wei, 2005  
分布: 中国(贵州)。
- (4) 短距大基叶蜂 *B. brachycalcar* Wei, 2005  
分布: 中国(陕西、湖北、浙江、贵州)。
- (5) 短毛大基叶蜂 *B. brachypolosis* Wei, 2003  
分布: 中国(河南、福建)。
- (6) 斑胸大基叶蜂 *B. fumosus* Wei, 2002  
分布: 中国(河南)。
- (7) 下斑大基叶蜂 *B. latimaculatus* Wei & Niu, 2012  
分布: 中国(陕西、重庆、浙江、福建、江西、湖南、湖北、广东、广西、海南)。
- (8) 多斑大基叶蜂 *B. multipictus* (Rohwer, 1916)  
分布: 中国(台湾)。
- (9) 黑背大基叶蜂 *B. nigrodorsatus* Wei & Nie, 2002  
分布: 中国(海南)。
- (10) 金蓝大基叶蜂 *B. nigrolividus* Wei, 2002  
分布: 中国(贵州、云南)。
- (11) 黑毛大基叶蜂 *B. nigropilosus* Wei & Niu, 2012  
分布: 中国(湖南、广东、广西、重庆)。
- (12) 寡斑大基叶蜂 *B. nigromaculatus* Haris, 2000  
分布: 中国(海南)。
- (13) 无斑大基叶蜂 *B. satonis* Takeuchi, 1929  
分布: 中国(吉林); 韩国, 日本, 东西伯利亚。
- (14) 中华大基叶蜂 *B. sinensis* Wei, 2002  
分布: 中国(陕西、河南、浙江、湖南)。
- (15) 黑尾大基叶蜂 *B. stigmaticalis* (Cameron, 1876)

分布：中国（河北、陕西、天津、安徽、河南、湖北、湖南、四川、浙江、广西）；印度。

（16）黑鳞大基叶蜂 *B. tegularis* Wei, 2002

分布：中国（陕西、河南）。

（17）天目大基叶蜂 *B. tianmuensis* Haris, 2008

分布：中国（浙江）。

（18）黄褐大基叶蜂 *B. unicolor* Wei, 1999

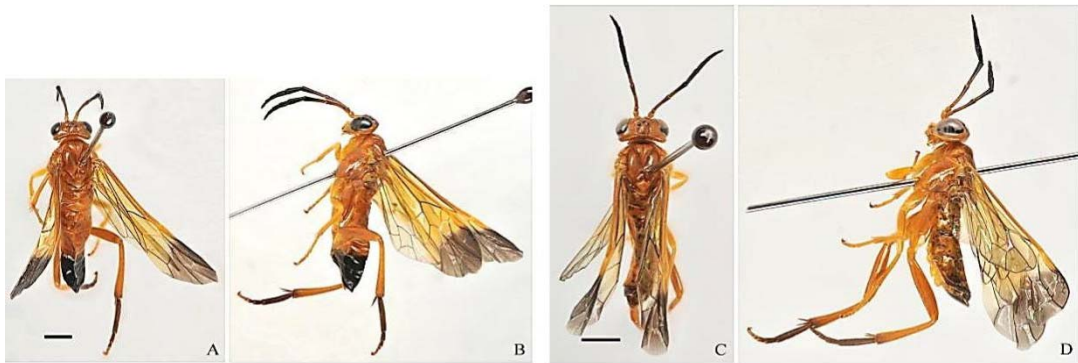
分布：中国（陕西、河南、湖北、湖南、四川、贵州）。

### 3 黑尾大基叶蜂

*Anisoneura stigmatalis* Cameron, 1876: 464.

黑尾大基叶蜂隶属膜翅目叶蜂科大基叶蜂亚科，河北省新记录种。

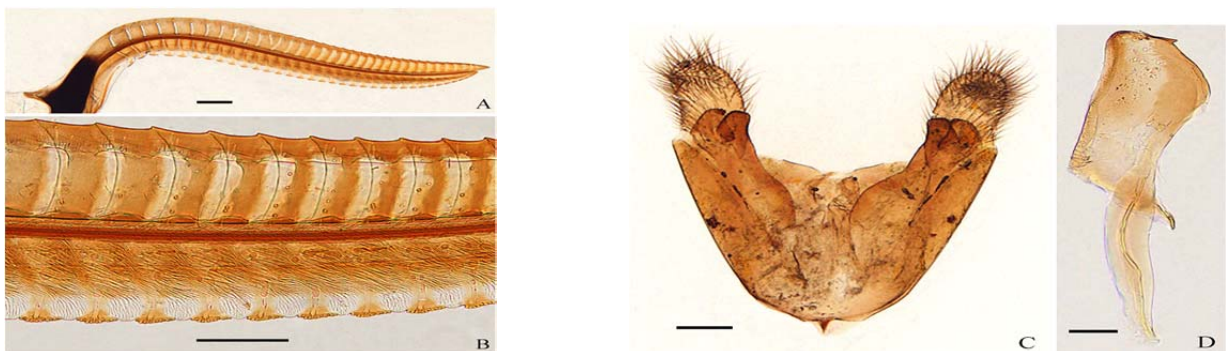
采集记录：1♀1♂，LSAF22055，河北灵寿县五岳寨七女峰，114°25'4" E，38°17'53" N，alt. 1 360 m，2022—08—01，刘萌萌&李泽建，酒精；2♀1♂，LSAF22054，河北灵寿县五岳寨七女峰，114°25'4" E，38°17'53" N，alt. 1 360 m，2022—07—30，刘萌萌&刘鲁宁，酒精。



A - 雌成虫背面观；B - 雌成虫侧面观；C - 雄成虫背面观；D - 雄成虫侧面观。标尺=2 mm。

图 1 黑尾大基叶蜂成虫

Fig. 1 Female and male adult of *B. stigmatalis*



A - 锯腹片；B - 中部锯刃；C - 生殖铗；D - 阳茎瓣。标尺：A，C=200 μm；B，D=100 μm。

图 2 黑尾大基叶蜂

Fig. 2 *B. stigmatalis*

鉴别特征：雌虫体长 11.5 ~ 14.0 mm（图 1A 和 1B）。体黄褐色，上颚端部、触角第 4 节中部及端部 4 节、腹部末端 4 节背板、后足跗节及锯鞘黑色。前翅基部 3/5 和后翅大部浅烟黄色透明，前翅端部 2/5 显著烟黑色，

